

Samenvatting Stadsconsultatie Visie ecologie

Periode: juli-september

Almere

Inhoud

Inleiding.....	2
Meet-Up	2
Enquête	3
Partnersgesprekken	4
Gemeentelijke organisatie	5
Wat is hieruit de les?.....	6

Inleiding

Voor het opstellen van de visie op natuur is “de stad” gevraagd mee te denken. Hiervoor hebben we samen met het Instituut voor Natuurbeschermingseducatie Nederland (IVN) een Meet-Up georganiseerd waar bewoners en organisaties voor zijn uitgenodigd. Daarnaast is een enquête uitgezet en zijn nog nadere gesprekken gevoerd met tal van organisaties.

Lijst met organisaties:

- Bewoners (via enquête en meet-up)
- Provincie
- Rijkswaterstaat
- Stad en Natuur
- Flevolandschap
- Imkervereniging
- Landschapsbeheer Flevoland
- SBB
- Vogelwacht
- Bosbende (jeugdafdeling Vogelwacht)
- Stadsboer
- Dierbaar Flevoland
- Faunabeheer Flevoland
- Hengelsportvereniging Flevoland
- Natuur- en Milieufederatie Flevoland (NMFF)
- Gemeentelijke organisatie
- Bedrijvenkring (*nog niet inhoudelijk uitgevoerd, verdiepingsbijeenkomst is in voorbereiding*)

Meet-Up

De deelnemers aan de Meet-Up zijn over het algemeen trots op het groene Almere. De grote soortenrijkdom, de nabijheid en de mogelijkheid om direct in de natuur te zijn, worden erg gewaardeerd. De grote natuurgebieden rond de stad zijn door de (relatief grote) afstand minder bekend en worden daardoor toch minder gewaardeerd.

De trots op en verbondenheid met het groen en de natuur leidt ook tot onvrede over het beheer en inrichting daarvan. Ondanks het grote oppervlakte groen binnen Almere wordt met regelmaat verlies van groen als negatief ervaren (zoals voortvloeiend uit bouwopgave of ontwikkelingen die in het bestaande groene raamwerk worden toegestaan). Daarnaast is (of lijkt) het groenbeheer vooral ingegeven door bezuinigingen. Snel en kostenarm beheer leidt tot eenvormigheid en soortenarm groen.

Enquête

Ook de enquête heeft veel informatie opgeleverd, zowel de gesloten als de open vragen. Over het algemeen zijn de inwoners heel tevreden over het groen en natuur in Almere en vindt een grote meerderheid dat natuur óók in de stad thuishoort. Dit is een van de belangrijkste redenen om nu aan de slag te gaan met de Ecologische Visie: het Ecologisch Masterplan uit 2005 beschrijft vooral de natuurgebieden buiten Almere en hoe deze onderling verbonden kunnen worden. Over natuur ín de stad is het Ecologisch Masterplan minder uitvoerig.

Groen direct om je heen maakt gelukkig, vinden de inwoners. Uit de reacties bleek dat vooral het verlies aan groen als heftig wordt ervaren. Aansluitend daaraan vinden veel inwoners dat er meer groen in de stad mag, waaronder groene schoolpleinen en minder betegelde tuinen. Het behoud van de groene arealen wordt belangrijker gevonden dan het vergroenen van gebouwen. Door kinderen en volwassenen veel in contact te brengen met groen en natuur, wordt deze een steeds vanzelfsprekender onderdeel van het leven. Tegelijkertijd ervaren veel inwoners de grote natuurgebieden om Almere heen als ‘te ver’ en komen ze daar weinig. Hier is in onze ogen en de ogen van onze partners een rol weggelegd voor meer voorlichting en educatie voor de inwoners.

Uit de enquête bleek ook dat het beheer van de natuur in de stad veelbewogen reacties oproept. Deze zijn niet eenduidig: sommigen vinden het ‘te strak aangeharkt’, anderen ervaren het juist als ‘slordig’. Beheeringrepen worden niet altijd begrepen en vaak schrikken mensen van de soms radicale ingrepen. Vanuit onze professionele bril denken wij dat goede voorlichting over beheer (wanneer doe je wat en waar?) hier veel stress kan weghalen. Om de stad ‘mee te krijgen’ in natuurbeheer, vinden inwoners dat de gemeente het goede voorbeeld moet geven.

Soms zorgt natuur ook voor overlast. Veelgenoemd is de reuzebereklaauw, waterplanten, de eikenprocessierups en ratten of vossen, maar ook overlast van pollen (allergie). Een mogelijke oplossing hier is experimenteren (pilots) met maatregelen waarbij we het ecologisch systeem voor ons laten werken. Een goede biodiversiteit werkt immers regulerend en kan plaagvorming in veel gevallen voorkomen. Zo spelen waterplanten een grote rol bij de waterkwaliteit en het hele ecosysteem.

Natuur is er om beschermd én gebruikt te worden. Het blijkt dat er veel potentiële ambassadeurs van groen in de stad wonen, die adviezen willen geven (40%), willen helpen met beheer en onderhoud (18%) of willen bijdragen aan voorlichting (17%). In combinatie

met Stad en Natuur en Landschapsbeheer Flevoland kunnen we deze groep mobiliseren. Dit is vooral in het uitvoeringsbeleid belangrijk.

Partnergesprekken

De gesprekken met de organisaties bevestigen het beeld dat Almere met recht trots kan zijn op het vele groen. Ook wordt aangegeven dat dit vele groen het behouden en beschermen waard is en ook dat het zeker op het vlak van ecologisch functioneren nog beter en diverser kan. Zowel de inwoners als de organisaties benadrukken ook de andere functies die het groen heeft of kan hebben. Klimaatadaptatie, fijnstof-afvang, natuurbeleving, recreatie en gezondheid (groen als beweeglandschap voor mens en dier) worden met regelmaat genoemd.

De parken en het groen van Almere worden maar beperkt gebruikt voor verblijfsrecreatie (picknick, ligweide, zwemmen). Daarentegen zijn de parken wel veel in gebruik als gebied om je wandelend of fietsend te verplaatsen. Hiermee samenhangend is de wens om de bestaande grote infrastructuur ecologischer in te richten en te beheren. De dijktafsluiting, de Hoge Ring, de dreven, spoor, hoogspanningstraat. Het belang van groen in de stad is (en kan nog beter worden) gekoppeld aan de fiets- auto- en wandelroutes.

Veel van de partners zien in een betere onderlinge samenwerking, mogelijkheden om doelgerichter bij te dragen aan voorlichting over natuur en samenhangende ecosystemen. Elk vanuit de eigen kracht en rol. Bijvoorbeeld met publieksprogramma's of door gebruik te maken van elkaars gebiedskennis. Kennis en gegevens over migratieroutes en verkeersslachtoffers onder dieren vormen hierbij een aanleiding om nader te onderzoeken op welke wijze verbeteringen in de ecologische verbindingen mogelijk zijn. Ook is de uitnodiging tot stand gekomen van NMFF om nader te bespreken of de gemeente zou kunnen aansluiten op een nog op te stellen 'provinciaal deltaplan biodiversiteit'. Een andere dimensie van samenwerken die naar voren is gebracht, is het elkaar vroegtijdig betrekken in ruimtelijke ontwikkelingen of beheerplannen, om een benadering vanuit verschillende gezichtspunten mogelijk te maken.

Net als uit de enquête, kwam vanuit de agrarische hoek de suggestie om als gemeente zelf het goede voorbeeld te geven. Bijvoorbeeld door bij de verhuur van landbouwpercelen de gebruikers te stimuleren om het gebruik van gewasbeschermingsmiddelen terug te brengen.

Een bijzondere groep uit de achterban waar we veel informatie opgehaald hebben, is de Vogelwacht. In gesprekken met zowel de jeugdafdeling als de volwassen donateursprofessionals, zijn veel ideeën naar voren gekomen. Zo gaven de jongeren aan dat in het kader van beheer zoning een mooie balans biedt tussen 'aangeharkt' en 'onbeheerd': er mogen ook plekken zijn waar we nietsdoen. Hier zou ook 'speelnatuur' kunnen ontstaan, wat ook helpt voor bewustwording van het effect van groen en natuur op kinderen.

Ook de jeugd vindt dat er meer groen in de stad mag, zoals bijvoorbeeld rondom de fietsinfrastructuur en in bepaalde stadsdelen zoals Nobelhorst, Haven en Poort. Zonder meer moet 'groen en gezond ontwerpen' leidend worden in de stad, en is diversiteit in hun ogen uitgangspunt. Tot slot valt hen nog op dat de stad niet ontworpen is voor dieren en dat er meer aandacht mag naar 'diergeveiligheid'. Ook meer aandacht voor dieren in de stad (denk bijvoorbeeld aan 'Beleef de Lente') leidt tot een beter besef van de waarde van flora en fauna.

De donateurs professionals van de Vogelwacht gaven aan te beseffen dat de stad moet verdichten, maar ze benadrukken dat dit gelijk op moet gaan met het vergroenen van de stad, zowel vanuit de gemeente als vanuit de bewoners. Een middel om dit te bereiken is het belonen van vergroening voor bewoners. De gemeente kan eisen stellen aan de inrichting van tuin en gebouw in hun tenders. Ook door bij beheer en inrichting te kiezen voor herkenbare plant- en diersoorten die het moeilijk hebben kunnen ook andere soorten uit dat type natuur meeliften.

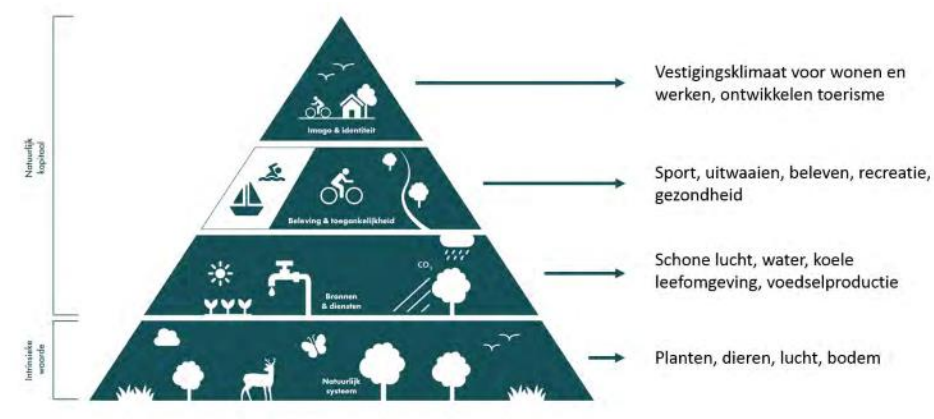
Gemeentelijke organisatie

We hebben gesproken met beheer en met de mensen achter groenblauw, de mobiliteitsvisie, de duurzaamheidsagenda en de bosdialoog.

Bij het bosbeheer blijft er top- en takhout achter in het bos en er worden bomen geringd. Dit dode hout zorgt voor meer biodiversiteit. Bij beheer van bossen & parken worden bij herplant inheemse bomen gebruikt. Laan- en straatbomen hebben minder (ondergrondse) ruimte en hebben meer last van hitte en droogte. Hier zijn uitheemse soorten beter tegen de omstandigheden bestand. Het verbinden van groengebieden heeft bij beheer minder aandacht. Toch is ook hier winst geboekt, door de aanleg van een bijenlint. Water- en groenbeheer zouden beter op elkaar afgestemd kunnen worden.

Het Almeerderhout, als grootste bosgebied van Almere, wordt een robuust en divers bos. Bij de bosdialoog waren de uitgangspunten als volgt: Beter beschermen - natuur dicht bij de stad, beter beleven - versterken recreatie en toerisme, duurzaam benutten - verbinden van stad en natuur. Steeds meer raken steden en natuurgebieden met elkaar verbonden. Er is ook behoefte aan 'oer-natuur', plekken waar je kunt verdwalen en waar de natuur ongebreideld zijn gang kan gaan. Een belangrijke conclusie was: bewaak de kernkwaliteit van Almere als groene vestigingsstad en versterk een verfijnde groenstructuur tot in de achtertuin van bewoners.

Vanuit de groenblauw ateliers is nagedacht over de ontwikkeling van een groen en gezond stadslandschap. Een goed functionerend ecologisch systeem is een waarde op zichzelf, maar ook randvoorwaardelijk voor alle lagen daarboven.



De mobiliteitsvisie gaat niet ten koste van de groenblauwe hoofdstructuur. Bij verdichting van de stad ligt de focus de ov-knooppunten en worden compenserende maatregelen getroffen om de nadelige klimaateffecten te effenen, bijvoorbeeld met groene daken.

Bij de duurzaamheidsagenda bestaat een deel uit het "duurzaamheidskader beheer openbare ruimte". Dit gebeurt onder andere door het vergroten van de biodiversiteit (variatie in plant en dier, door natuurvriendelijk beheer en het behouden van de groene identiteit Almere (gezonde leefomgeving).

Wat is hieruit de les?

Het lijkt alsof het groen in Almere "op orde" is. We zijn inderdaad een groene stad maar tegelijkertijd groeien we naar een grotere stad toe. Met de groei staat het groen als kapitaal zowel qua areaal en als qua kwaliteit onder druk. Onvoldoende aandacht in het verleden voor het ecologisch functioneren heeft bij oudere steden geleid tot repareren. Als Almere

een grote groene stad wil zijn, dient ingezet te worden op een “niet repareren-maar goed inrichten en beheren”-beleid.

Een bewuste afweging van mogelijke alternatieve inpassingen bij stedelijke ontwikkelingen en inbreidingen kan bij het maken van de juiste keuzes behulpzaam zijn. Daarnaast zijn er mogelijkheden het bestaande groen meer (bio-)divers te maken.

Daarnaast is een ‘verdere ecologisering’ nodig van het bestaande groen en het definiëren van bestaande knelpunten en deze knelpunten aanpakken. Ecologie is een belangrijk sturend thema voor de inrichting en het beheer van de groene ruimte. Deels vanuit het besef dat ecologisch beheer ook duurzaam en op de langere termijn beheer betaalbaar houdt (denk bijvoorbeeld aan het onderzoek naar het effect van biodiversiteit op eikenprocessierups).

Ook blijkt uit de enquête en de gesprekken met de stad en de partners dat ‘onbekend maakt onbemind’ en dat we flink moeten inzetten op voorlichting en educatie, zodat bewoners, bedrijven en liefhebbers weten hoe ze zelf ook kunnen bijdragen aan een veerkrachtig ecosysteem.

De stadsconsultatie heeft nog niet helemaal opgeleverd wat we ervan verwachtten. Door de manier van ophalen van wat de stad vindt, hebben we te weinig de diepte op kunnen zoeken, met name als het gaat om samenwerken met onze groene partners. Met hen wordt nog een aparte sessie georganiseerd.