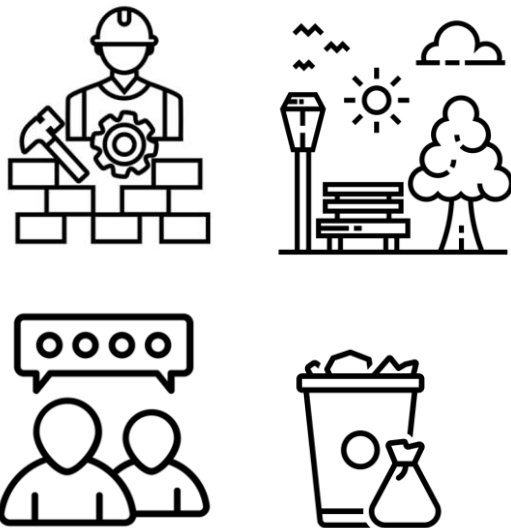


# Stadsconsultatie Visie openbare ruimte

Periode: oktober – november 2019

Almere, afdeling Stadsruimte



## Inhoud

Inleiding .....	3
Opzet stadsconsultaties .....	4
Samenvatting resultaten .....	6
Bevindingen .....	8
Thema 1: Onderhoud .....	9
Thema 2: Mensen maken de stad .....	12
Thema 3: Transitie-opgaven.....	13
Bijlage 1 Infographic Belevingsonderzoek Keizer/van Welsem, nov. 2019 .....	15

## Inleiding

### Luisteren naar de stad

In de periode oktober tot en met november 2019 is de afdeling Stadsruimte van de gemeente Almere in gesprek gegaan met de stad over het beheer van de openbare ruimte. De zogenoemde stadsconsultatie is de eerste stap waarin de afdeling toewerkt naar een nieuwe visie op de openbare ruimte en het beheer daarvan. Tegelijkertijd is de stad ook bevraagd in het kader van de evaluatie Bestuursopdracht beheer en zijn vragen gesteld over de inzet van 'differentiatiemiddelen op de plekken die ertoe doen'.

De opbrengsten uit de stadsconsultatie wordt benut voor de volgende drie onderwerpen:

- **Evaluatie Bestuursopdracht beheer**  
Hoe kijkt 'de stad' aan tegen het huidige beheer van de stad in het licht van de bestuursopdracht van 2015 met een besparingsomvang van 6,2 miljoen.
- **Inzet differentiatiemiddelen**  
Welke wensen leven er om invulling te geven aan de extra middelen die het huidige college ter beschikking heeft gesteld voor beeldbepalende plekken in de stad
- **Visie openbare ruimte**  
Welke wensen en ideeën heeft 'de stad' over het toekomstig beheer en de opgaven waar het beheer van de stad voor staat.

### Basisuitgangspunten stadsconsultatie

De ambitie voor het consulteren van de stad was het zo optimaal mogelijk betrekken van inwoners, partners en ondernemers in het beleidsvormingsproces. Dit door te achterhalen wat voor bewoners de belangrijkste thema's zijn met betrekking tot het beheer van de openbare ruimte van Almere. Om dit te bereiken hebben we gebruik gemaakt van vier verschillende participatiemethoden: internet-enquête, belevingsonderzoek, serieuze game en een stadswandeling. Het inzetten van deze verschillende methodes heeft ertoe geleid dat er een brede doelgroep is bereikt.

### Leeswijzer

Uit de stadsconsultaties zijn verschillende deelproducten voortgekomen.

- Een rapport van het onderzoeksbureau Keizer/v Welsem over de relatie tussen beleving en technische staat van het beheer.
- Een rapport aangeleverd door adviesbureau APPM met de resultaten opgehaald tijdens het spelen van de serious game.
- Een opbrengstrapport met de resultaten van de internetenquête over de evaluatie bestuursopdracht

Dit document brengt deze verschillende notities samen aan de hand van overkoepelende thema's die zijn voortgekomen uit de verschillende consultaties. Per thema worden de verschillende voor- en tegenargumenten, welke door bewoners zijn aangedragen, uiteengezet. Het geeft inzicht in de belangrijke beheerdilemma's voor de stad.

Dit document is als informatiebron neutraal opgesteld en hoewel er aanwijzingen in te lezen zijn, is het geen document waarin alvast beleidsuitwerkingen in zijn opgenomen. De inhoud wordt beschikbaar gesteld ten behoeve van de tussentijdse terugkoppeling van de stadsconsultatie aan de gemeenteraad, zoals vermeld in het procesvoorstel van 11 juli "inzet differentiatiemiddelen in het (groen)onderhoud, evaluatie Bestuursopdracht beheer en Visie openbare ruimte".

## Opzet stadsconsultaties

Zoals hierboven al kort is benoemd zijn er vier verschillende methoden ingezet om de stad te consulteren:

### a. Internetenquête

Bij de Bestuursopdracht beheer hebben we bewoners en ondernemers in 2015 middels een enquête gevraagd om advies te geven over een dertigtal kwaliteits- en kwantiteitsmaatregelen. Om de huidige opinie te vergelijken met die van destijds, is deze methode nogmaals ingezet voor de eindevaluatie. Om zo te komen tot een betrouwbare evaluatie van de Bestuursopdracht beheer.

### b. Belevingsonderzoek

Tijdens de raadsconsultatie werd er door een aantal raadsleden naar belevingsbeheer gevraagd en de beleving van bewoners van de openbare ruimte. Specifiek werd de vraag gesteld: "hoe meet je beleving?" Om deze reden hebben we in de stadsconsultatie ook een onderdeel opgenomen waarin we de beleving van bewoners meten. Dit onderzoek is uitgevoerd door het onderzoeksbureau Keizer/v Welsem, gespecialiseerd in onderzoek naar de beleving van de buitenruimte door bewoners. Dit onderzoek werd gedaan middels straatinterviews over de beleving, vergeleken met de objectieve beeldkwaliteitsmeting van de stad.

### c. Serious game

Een serious game is een methode waarmee je aan de hand van verschillende dilemma's in gesprek gaat met bewoners. Door middel van het spel worden abstracte beheerthema's bespreekbaar. Deze methode geeft invulling aan de wens om de stad te horen over de huidige kwaliteit van het beheer. Tegelijkertijd zijn in deze bijeenkomsten ook de eerste ideeën opgehaald over de inzet van de extra differentiatiemiddelen voor de beeldbepalende plekken.

### d. Stadswandeling buitengeluk

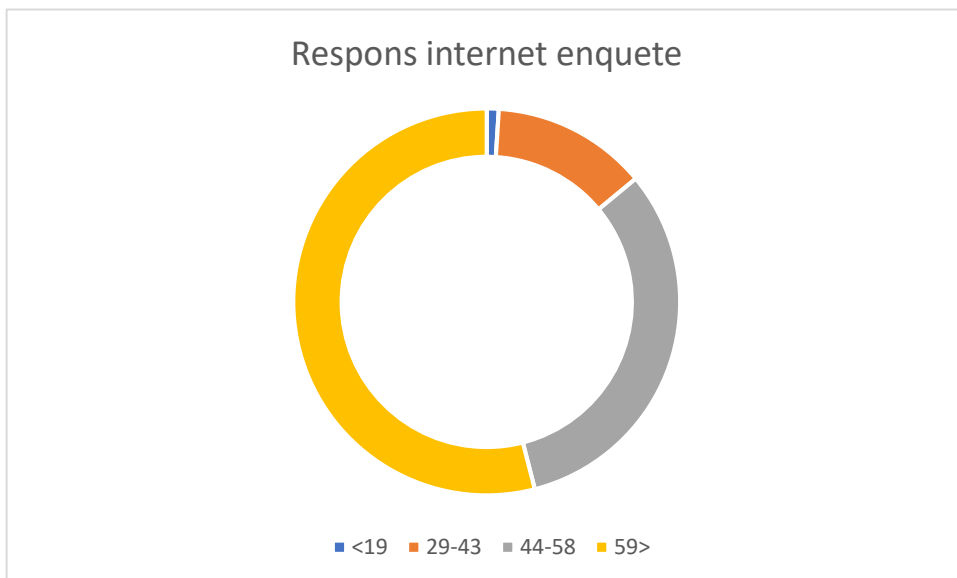
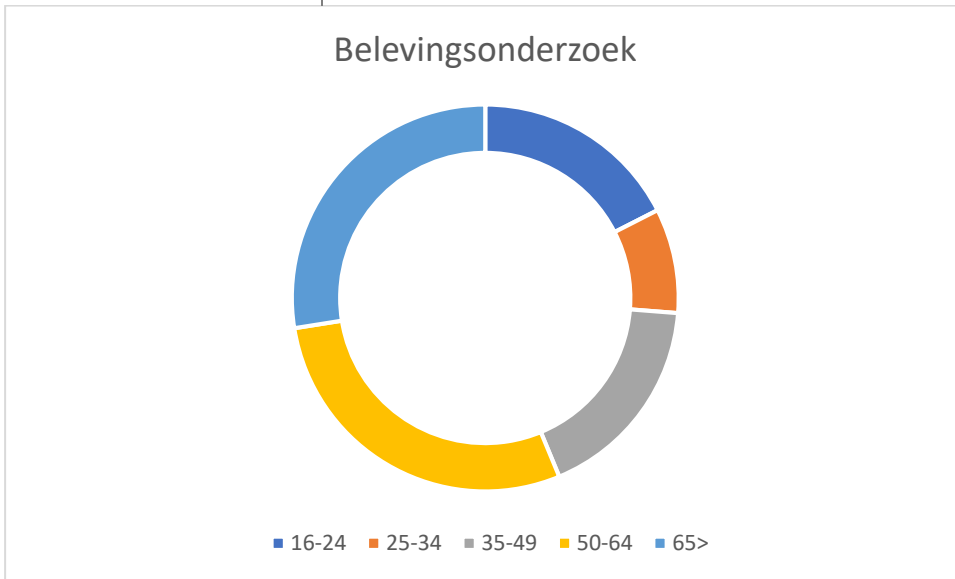
Tijdens de stadswandeling stond de vraag centraal hoe we de openbare ruimte geschikt kunnen maken om te ontmoeten, te verblijven en te bewegen, zodat de openbare ruimte bijdraagt aan gezondheid en inclusieve stad. Aan de hand van een wandeling door de wijk zijn hierover gesprekken gevoerd.

## Methodologie en thema:

Thema's	schoon, heel en veilig	dienstverlening en participatie	beheerstrategie	toekomstvisie
<b>Methode</b>				
serious game				
internetenquête				
stadswandeling				
belevingsonderzoek				

e. Respons

METHODE	RESPONDENTEN
SERIOUS GAME	100
INTERNET ENQUETE	1890
STADSWANDELING	6
BELEVINGSONDERZOEK	519



## Samenvatting resultaten

### Algemeen

Met de stadsconsultatie komen verschillende lijnen naar voren die laten zien wat bewoners belangrijk vinden op het gebied van het beheer en onderhoud van de openbare ruimte. In het algemeen komt hieruit voort dat bewoners zich vooral focussen op hoe de buitenruimte er op dit moment uitziet en op basis hiervan aanbevelingen doen. Het zijn vooral de zichtbare aspecten die hier worden benoemd. Dit is de reden dat het soms per wijk sterk verschilt welke oplossingen er worden aangedragen. Wanneer er bijvoorbeeld in een wijk veel aan zelfbeheer wordt gedaan, vinden bewoners uit deze wijk het al snel een goed idee om dit ook in andere wijken te implementeren.

### Onderhoud

#### *focus*

In de stadsconsultaties kwam duidelijk de oproep naar voren om de aandacht op het beheer van de stad niet te laten verslappen. Bewoners geven aan graag in Almere te wonen, maar zijn niet altijd tevreden over de staat waarin de openbare ruimte zich bevindt. Voornamelijk over de problemen rondom verzakkingen, verlichting, onkruid, zwerfafval en bijplaatsingen van afval zijn onderwerpen waar bewoners zich aan storen. Hier zou wat hen betreft dan ook meer aandacht voor moeten zijn.

#### *beleving*

Een van de redenen om een onderzoek te doen naar de beleving van beheer was de verwachting dat er bepaalde factoren van invloed zouden zijn op hoe de openbare ruimte wordt beleefd. Wat bewoners het belangrijkste vinden op het gebied van beheer wordt beïnvloed door leeftijd. Bewoners tot 35 jaar vinden het verwijderen van zwerfafval van verharding het meest belangrijk. Bewoners vanaf 35 jaar vinden onderhoud aan verzakte of scheve bestrating het meest belangrijke beheeraspect. Er komt geen verschil naar boven als het gaat om woningtypen of typen bewoners. Hierdoor is het niet noodzakelijk om per wijk andere beheermethoden in te zetten. 88% van de respondenten beoordeelt de wijk als prettig of heel prettig. Als beleving wordt afgezet tegen de objectief gemeten kwaliteit, dan valt op dat er een positievere beleving is bij de verwijdering van onkruid op verharding en in beplanting. Terwijl bij het zwerfafval van het tegenovergestelde sprake is. De les hieruit is dat beheerinzet op het oplossen van 'man-made' problemen (zwerfafval) prioriteit heeft boven 'nature-made' zoals onkruid of maaien.

#### *differentiatie*

Wanneer het gaat om verschillen in onderhoudsniveaus per gebied, verschilt men van mening. Tijdens de bewonersavond in Almere Poort kwam naar voren dat de wijken niet mogen verloederen ten koste van de inspanningen om de centra schoon te houden. De bewoners merkten hierbij op dat vooral oudere mensen niet vaak hun wijk verlaten omdat zij moeilijker ter been zijn. Voor hen is het daarom belangrijk om te zorgen dat de wijk er ook goed bij ligt. Ook werd meerdere keren verkondigd dat mensen de meeste tijd in hun wijk doorbrengen, dus dat daarom hier de focus op moet komen te liggen.

Veel mensen hebben een mening over het schoonmaken van de stad. De meningen verschillen of juist de eigen wijk of het stadscentrum beter schoongehouden moet worden.

### *betekenisvolle plekken*

Wanneer het gaat over de belangrijke of betekenisvolle plekken in relatie tot differentiatie in beheer, komen de volgende lijnen naar voren. Groen en water worden gezien als kenmerkend voor Almere en zijn belangrijk en vooral het groen in de eigen buurt vinden bewoners belangrijk. Maar vaak worden ook algemene plekken benoemd als belangrijk, zoals bijvoorbeeld het strand naast Almere Poort, Oostvaardersplassen en de stadscentra.

### **Mensen maken de stad**

Het beheren van de stad is geen statische activiteit. Technologische, economische, maatschappelijke en sociale trends en ontwikkelingen hebben invloed op de keuzes die gemaakt moeten worden. Bewoners geven aan hier graag van op de hoogte te blijven en hierin te worden meegenomen. Men is tevreden over de verschillende participatiemethoden die worden ingezet, maar geeft aan hier niet altijd van op de hoogte te zijn. De methoden die worden ingezet door de gemeente bereiken niet altijd de verschillende doelgroepen. Dit terwijl communicatie belangrijk wordt gevonden, ook omdat het invloed heeft op de beleving. Daarnaast heeft het zichtbaar zijn van actieve bewoners of gemeente in de straat, effect op de beleving. Wanneer de gemeente optreedt als facilitator in de ondersteuning van actieve bewoners versterkt dit de betrokkenheid.

Bewoners zien in het schoonhouden van de wijk een medeverantwoordelijkheid en worden graag betrokken bij de ontwikkelingen in de eigen buurt.

### **Toekomstige opgaven**

De stellingen van de serious game hielpen bewoners in het meedenken over toekomstige opgaven op het gebied van beheer. De thema's biodiversiteit, groene stad, klimaatadaptatie en circulariteit kwamen op verschillende momenten naar voren. Er werd aangegeven dat niet alleen de gemeente verantwoordelijk is voor het creëren van een klimaatadaptatieve stad. Bewoners in Almere zijn zelf eigenaar van een stukje tuin en kunnen hier ook een bijdrage aan leveren. Wel vinden ze dat de gemeente zelf het goede voorbeeld moet geven op deze ontwerpen. Wanneer er aanpassingen in de openbare ruimte gedaan moeten worden, gaat altijd de voorkeur uit naar duurzame aanpassingen.

Circulariteit werd voornamelijk genoemd als een manier om geld te besparen. Bewoners spraken sterk de voorkeur uit voor het hergebruik van materialen ten opzichte van het gebruik van nieuwe materialen en hierdoor meer geld over te houden voor andere beheeraspecten.

## Bevindingen

Onder de volgende scenario's en stellingen is de inbreng uit de stadsconsultatie samengebracht in zogenoemde 'kaarten van bevindingen'.

De resultaten zijn opgehaald uit de serious game, internetenquête, stadswandeling en het belevingsonderzoek. Er is gekozen om hieronder de onderwerpen extra te belichten die sterk naar boven kwamen tijdens de stadsconsultaties en van invloed zijn op het maken van keuzes in het beheer van de stad. De opmerkingen en suggesties die representatief waren voor vaker voorkomende argumentatie hebben daarom in de onderstaande kaarten een plek gekregen. Hieronder een samenvatting van de soms tegengestelde aanbevelingen.



## Thema: Onderhoud

### Schoon, heel & veilig

*Uitleg: schoon, heel en veilig zijn begrippen die gaan over de kern van het beheer. Wat vinden bewoners echt belangrijk en urgent.*

#### Wat gaat goed:

- Buurt wordt als prettig ervaren.
- Relatief tevreden over maaien van gras, snoeien van plantsoenen en hagen.
- Onkruidbestrijding in goten en verhardingen.

#### Wat kan beter:

- Het onderhoud aan verzakte of scheve bestrating wordt door bewoners vanaf 35 jaar het belangrijkste gevonden.
- Frequent legen van afvalbakken.
- Verwijderen van zwerfafval op verharding en in beplanting wordt door bewoners gezien als één van de belangrijkste aspecten in beheer.

#### Randvoorwaarden:

- Vuil trekt vuil aan. Bewoners vinden dat de plekken waarvan bekend is dat deze snel vies worden, schoongehouden moeten worden.
- Gedrag van mensen is medebepalend voor een schoon, heel en veilige openbare ruimte. Bijv. mbt geluidsoverlast, vandalisme, honden aan de lijn, elkaar kunnen aanspreken.

## Thema: Onderhoud

### Differentiatie in beheerniveaus

*Uitleg: Differentiatie in beheerniveaus gaat over de keuzes die worden gemaakt voor de kwaliteit van het onderhoud.*

#### Argumenten pro:

- Als zij hun geld aan groen óf verharding moeten uitgeven, kiezen de studenten, de bewoners en de bezoekers van de inloopavond voor wegen, fietspaden en stoepen.
- Schone winkelcentra zijn minstens, zo niet belangrijker dan een schone wijk.

#### Argumenten contra:

- Het is een lastige keus want uiteindelijk willen bewoners zowel groen als wegen goed beheerd hebben. Een basis is belangrijk.
- Vuil trekt vuil aan, een schone stad blijft belangrijk.
- Men ervaart dat het onderhoud op alle fronten minder is geworden in de afgelopen jaren.

#### Randvoorwaarden:

## Thema: Onderhoud

### Belevingsbeheer

*Uitleg: hoe beleeft de bewoner de onderhoudskwaliteit en wijkt hun beeld af ten opzichte van de objectief gemeten onderhoudskwaliteit. Verdient belevingsgestuurd beheer een grotere rol?*

#### Argumenten pro:

- De beleving van bewoners verschilt soms sterk met de gemeten (technische) beeldkwaliteit. De belevingsmeting "adviseert" soms een andere inzet van beheer dan de meting van de technische kwaliteit.
- Communicatie in geval van zwerfafval kan effectiever zijn dan extra fysieke inzet.
- Communicatie en zichtbaarheid in de wijk hebben invloed op de beleving.

#### Argumenten contra:

- Bewoners van verschillende typen woningen beleven de kwaliteit over het algemeen hetzelfde. Hierdoor hoeft er per wijk geen andere aanpak te worden gekozen.

#### Randvoorwaarden:

- Bewoners vinden "man made" overlast (bv zwerfvuil) belangrijker dan "nature made" (onkruid).
- Er wordt gepleit voor een communicatieaanpak, omdat met een beperkte inzet meer begrip en betere beleving ontstaat.

## Thema: Onderhoud

### Beeldbepalende plekken

*Uitleg:* Het college heeft aangegeven de komende jaren te investeren in het beheer van Almere door op beeldbepalende plekken, ook wel omschreven als plekken met een betekenis, het beheerniveau te verhogen. De beschikbare middelen hiervoor (differentiatiemiddelen) wil de gemeente inzetten op plekken in de stad waar het de kwaliteitsbeleving van bewoners en bezoekers maximaal beïnvloedt. De vraag is, welke plekken zijn dat?

#### Argumenten pro:

- Bewoners geven aan dat het centrum er beter uit moet zien dan andere delen van de stad omdat dit het visitekaartje van de stad is.
- Veel bewoners noemen groene gebieden zoals de Oostvaardersplassen, het strand naast Almere Poort als voor hun beeldbepalend.
- Ook de dijk wordt genoemd als interessante plek.

#### Argumenten contra:

- Er zijn veel Almeerse bewoners die de eigen wijk kiezen als plek die er voor hen het meest toe doet.
- Er komt uit de data naar voren dat groen belangrijk is, maar niet welke groene gebieden. Bijvoorbeeld bomen in de eigen wijk mogen niet weg maar verder uit de buurt wel.

#### Randvoorwaarden:

-

### Thema: Dienstverlening en participatie

*Uitleg: de gemeente stelt zich ten doel keuzes te maken die zo veel mogelijk passen bij de behoefte van de inwoners en gebruikers van de stad. Zowel in de beleidsfase als in de uitvoeringsfase worden bewoners steeds meer betrokken*

#### Argumenten pro:

- Bewoners willen graag betrokken worden bij de ontwikkelingen in hun eigen wijk, ze weten waar de behoefte ligt en welke keuzes goed werken.
- Bewoners voelen een gedeelde verantwoordelijkheid en kunnen meer betekenen dan ze nu doen.
- Als gemeente zelf het goede voorbeeld geeft en bewoners zichtbaar ondersteunt, versterkt dit de betrokkenheid bij de eigen buurt.
- Bewoners hebben zelf ook de taak om bij te dragen aan de verduurzaming van de stad, bijvoorbeeld door het plaatsen van zonnepanelen en groene daken.
- Spreek bewoners aan op hun gedrag, stimuleer gedragsverandering, leer waarom mensen vervuiling veroorzaken. Effectiever dan vaker beboeten.
- Verbinding tussen bewoners en gemeente mag ook een op zichzelf staand doel zijn. De relatie en omgang tussen bewoners en gemeente heeft op zichzelf al waarde.

#### Argumenten contra:

- Niet iedereen heeft tijd om mee te doen aan het beheer van de stad.
- Bewoners zijn minder geïnteresseerd om te participeren bij de algemene en stadsbrede beheerthema's.
- Handhaven effectief voor de korte termijn en mensen die voor overlast zorgen.
- Gemeente organiseert genoeg, communicatie is niet altijd optimaal.

#### Randvoorwaarden:

- Maak digitale meldingen eenvoudiger.
- Updates .

## Thema 3: Transitie-opgaven

Thema: toekomstige opgaven voor Almere

*Uitleg: onder transitie-opgaven verstaan we de toekomstige opgaven waar we in het beheer van de stad rekening mee zou moeten houden om de stad toekomstbestendig te laten zijn. Denk bijvoorbeeld aan energietransitie, circulair gebruik van grondstoffen of klimaat.*

### Argumenten pro: onderwerpen die belangrijk worden gevonden

- Er is de voorkeur voor het hergebruik van materialen. Denk bijvoorbeeld aan het hergebruik van straatstenen en speeltoestellen.
- Bewoners hebben de voorkeur voor beheerkeuzes die klimaatadaptief zijn.
- Bewoners vinden biodiversiteit een belangrijk thema en vinden het niet erg als hiervoor de gazons minder vaak gemaaid worden. Studenten gaven aan dat meer diversiteit in het gras hier ook een bijdrage aan kan leveren. Er kan mogelijk gezegd worden dat het sentiment over strak gemaaid gras is verandert.
- Studenten geven aan dat Almere het volgens hen goed doet op het gebied van duurzaamheid. Hier moeten bewoners zelf wel aan meewerken omdat zij samen ook een groot deel van de grond in bezit hebben.
- Wanneer het gaat om duurzaamheid moet iedereen mee doen. Waarom

### Argumenten contra: onderwerpen die bewoners minder belangrijk vinden

- Niet iedereen snapt wat er met klimaatadaptieve maatregelen wordt bedoeld.
- Klimaatmaatregelen hoeven niet direct overal te worden toegepast omdat aanpassingen in de openbare ruimte ook veel overlast opleveren.
- Het is belangrijk om aandacht te besteden aan transitieopgaven maar de basis van het beheer moet eerst op orde zijn.
- mensen hebben de voorkeur voor vergroening van de stad. Echter hoeft het niet direct maar voornamelijk wanneer hier het moment voor is.

### Randvoorwaarden:

- Verbeter alleen iets op het moment dat een object toe is aan vervanging. Doe dit niet preventief.
- Iedereen moet meedoen aan het duurzamer maken van de stad.

brandt bijvoorbeeld bij winkels en kantoren 's nachts het licht? Dit wordt gezien als energieverpilling.

# Almere belevingsonderzoek

In één pagina

## / Achtergrond

Het beheer van de buitenruimte is op dit moment vooral een zaak van technische protocollen. Gemeente Almere wil nagaan of de beleving van inwoners het vertrekpunt kan vormen voor beheer. Centrale vragen hierbij:

- / Hoe (on)tevreden zijn bewoners over (het beheer van) hun wijk?
- / Waar moet het beheer zich volgens bewoners op richten; Wat vindt men belangrijk?
- / Verschilt deze beleving van de technische kwaliteit en bovenal zijn er verschillen tussen **typen bewoners**: huur/koop, hoogbouw/laagbouw

## / Opzet

De metingen vonden Almere breed plaats. In vier weken zijn bewoners op straat en aan de voordeur bevroegd over (het beheer) van **hun wijk**.

- / Oktober 2019
- / 519 interviews
- / 26.066 vragen gesteld

Naast de interviews is ook de technische kwaliteit van het beheer gemeten in de betreffende periode

## / Uitkomsten

Het onderzoek levert diverse inzichten op. Bijvoorbeeld:

/ **88%** beoordeelt de betreffende wijk als **prettig** of **heel prettig** om te wonen

“Als de gemeente zelf actief is, dan geven ze het goede voorbeeld”

Bewoner Stedenwijk

/ De **typen bewoners** lijken **overeen** te komen in wat ze belangrijk vinden en hoe (on)tevreden zij zijn over de verschillende beheeraspecten



/ Ruimte voor **algemene aanpak**

Wat vindt men het meest belangrijk? **Top 3**

1. Onderhoud aan verzakte of scheve bestrating
2. Frequent legen van afvalbakken
3. Verwijdering van zwerfafval verharding en beplanting

/ Tevredenheid en technische kwaliteit verschillen soms **sterk**



Waar bent u het .... tevreden over

<b>meest</b>	Maaien van het gras
<b>minst</b>	Afval naast ondergrondse containers

/ Het onderhoud aan **bestrating** en het verwijderen van (**zwerf**)afval vraagt meer aandacht



“Man-made” prioriteit boven “nature-made”

/ Bewoners hebben behoefte aan het krijgen van (meer) **informatie**

## / Tips

- / Beheer op basis van combinatie van technische kwaliteit en **beleving**
- / Hanteer **1 aanpak** voor alle typen bewoners
- / Betrek bewoners **actief** bij het beheer: “**Samen**”
- / Geef prioriteit aan onderhoud **stoep** en **straat en verwijdering (zwerf)afval**